

CASAL D'ESTIU 2021

Escola
Ignasi Iglesias

.....

CET 10[®]



PRESENTACIÓ

Des de CET10 hem elaborat aquest dossier amb **propostes d'activitats esportives i de lleure** que són flexibles i adaptables a les necessitats específiques que tinguin els infants.

Aquestes propostes presenten un **objectiu** comú: **arribar a tot el col·lectiu d'infants i joves.**

Confiem que aquest dossier sigui del vostre interès i restem a la vostra disposició per a qualsevol dubte.



CET10

Per a CET10 el **temps de lleure és un espai educatiu clau en la formació i creixement dels infants i joves**. Entenem l'educació en l'esport i en el lleure educatiu com un vehicle que afavoreix la **millora de la qualitat del temps d'oci** de les persones, per tal que aquest esdevingui enriquidor, amb caràcter propi i humanitzador.

En aquest espai es dona l'oportunitat d'aprofundir en aspectes molt positius per al creixement personal dels infants i joves:

- > La **vivència de grup** en un context i entorn desconeguts.
- > La **comunicació interpersonal**.
- > L'experimentació de **noves vivències i activitats**.
- > El **respecte pel medi ambient** i en favor de la sostenibilitat.
- > La importància de la **llibertat de les persones**.
- > El **dret** i el **respecte** a les **diferències** individuals.
- > El **respecte** del **ritme evolutiu** de cada infant.
- > Un **espai de creixement educatiu** de qualitat per la vida dels infants participants.



CASAL DE LLEURE INFANTIL

1 de 2

DESTINATARIS	Infants de 3 a 5 anys.
SETMANES I HORARIS	<p>Del 28 de juny al 30 de juliol. De 09:00 a 13:00 h. De 09:00 a 15:00 h. De 09:00 a 17:00 h. Amb servei d'acollides.</p>
DESCRIPCIÓ	<p>Els infants gaudeixen de les activitats al voltant d'un centre d'interès enriquidor, on l'objectiu es basa en la coneixença de les mateixes emocions i les dels que els envolten. Les activitats aprenen als infants a gaudir i cuidar de l'entorn i la natura.</p> <p>Centre d'interès: Al bell mig d'un planeta buit, on: el vent no bufava, els sons estaven en silenci, les emocions no fluïen, el moviment estava quiet, les diferències semblaven totes iguals i en comptes de natura la terra era infèrtil, hi vivia un arbre màgic, tot solitari i avorrit. Aquest arbre, que no necessitava tenir nom, ja que ningú no el cridava, tenia una peculiaritat: si obria les seves branques i s'estirava ben cap amunt, les seves arrels sortien de la terra i li permetien desplaçar-se a un altre lloc.</p> <p>L'arbre, que no tenia pas res millor a fer, duia a terme aquesta acció una vegada rere una altra per tal de passar el temps, però res no trobava de nou, ja que tot el paisatge era igual i seguia estant tot sol. Però un bon dia tot va canviar...</p>



CASAL DE LLEURE INFANTIL

2 de 2

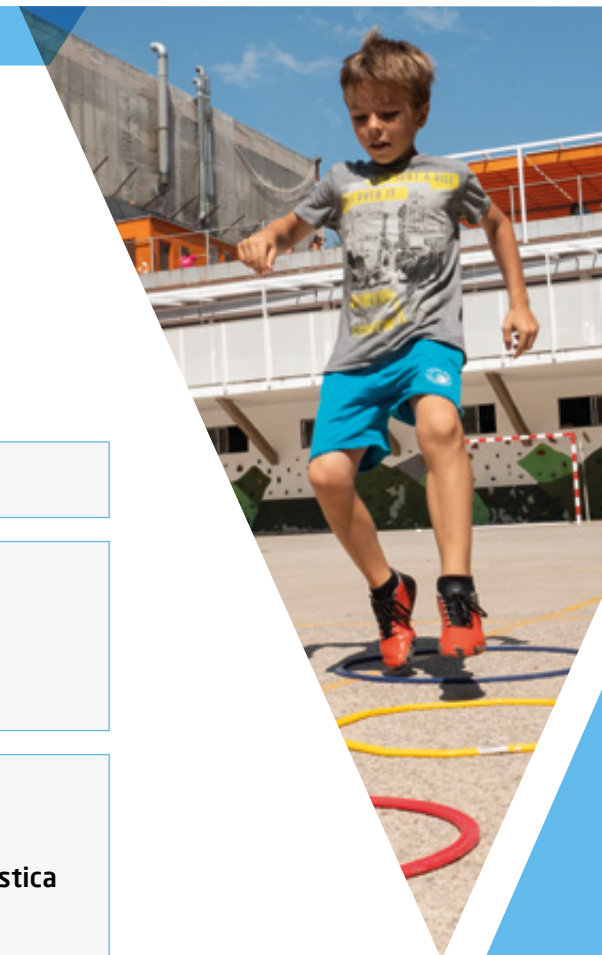
OBJECTIUS	<ul style="list-style-type: none"> > Crear un entorn on, a través del joc i l'activitat física, s'afavoreixi el desenvolupament integral de l'infant. > Fomentar els valors per al seu creixement personal i la convivència social. > Promoure el respecte pel nostre entorn. > Estimular l'autoestima. > Utilitzar l'activitat física i el lleure com a eines d'aprenentatge. > Potenciar habilitats socials com la comunicació, la comprensió, la canalització de sentiments, la resolució de conflictes a través del diàleg i valors socials com l'autoestima i l'autosuperació personal. > Descobrir noves formes d'entreteniment a través del joc, l'expressió i la convivència.
METODOLOGIA	<ul style="list-style-type: none"> > Un cop hem plantejat els objectius a assolir per a cada etapa educativa, s'exposen a continuació els diferents principis que CET10 considera necessaris per garantir que el Casal d'estiu esdevingui un espai de qualitat educativa: <div data-bbox="1086 1013 1512 1300" style="text-align: center;"> <pre> graph TD A[EL PLA DE TREBALL DEL PROJECTE D'ACTIVITAT FÍSICA I ESPORTIVA] --> B[ELS ASPECTES A ASSOLIR AMB LES ACTIVITATS DIÀRIES] B --> C[LES PROPOSTES PEDAGÒGIQUES A CADA ETAPA] C --> A </pre> </div>
TIPOLOGIA D'ACTIVITATS	<ul style="list-style-type: none"> > Presentació del centre d'interès, tallers creatius, racons sensorials, jocs d'expressió corporal, jocs motrius, gimcanes, jocs de coneixença i cohesió, treballs manuals, jocs d'aigua.



CASAL MULTIESPORTIU

1 de 2

DESTINATARIS	Infants de 6 a 12 anys.
SETMANES I HORARIS	Del 28 de juny al 30 de juliol. De 09:00 a 13:00 h. De 09:00 a 15:00 h. De 09:00 a 17:00 h. Amb servei d'acollides.
DESCRIPCIÓ	<p>Es combina l'activitat física amb el lleure i inclou la pràctica transversal de diferents esports.</p> <p>En aquesta modalitat s'aprenen diferents esports individuals i col·lectius tals com la gimnàstica rítmica, la dansa, el patinatge, el futbol o el bàsquet, entre d'altres.</p> <p>A més a més, es proposen esports alternatius tals com l'ultimate, frisbee, lacrosse, shutteball...</p> <p>Es gaudeix al màxim dels esports menys coneguts i els més jugats!</p>



CASAL MULTIESPORTIU

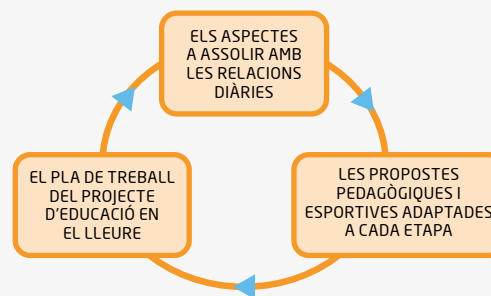
2 de 2

OBJECTIUS

- > **Crear un entorn on**, a través del joc, l'esport i l'activitat física, **s'afavoreixi el desenvolupament integral de l'infant.**
- > **Fomentar els valors** útils per al seu creixement personal i la convivència social.
- > Afavorir l'acceptació i compliment d'unes **normes bàsiques de convivència.**
- > **Respectar** el dret a la diferència i la **diversitat.**
- > Utilitzar **l'activitat física, l'esport i el lleure com a eines d'aprenentatge.**
- > **Potenciar habilitats socials** com la comunicació, la comprensió, la canalització de sentiments, la resolució de conflictes a través del diàleg i valors socials com l'autoestima i l'autosuperació personal.
- > **Descobrir noves formes d'entreteniment a través de l'esport, el joc, l'expressió i la convivència.**

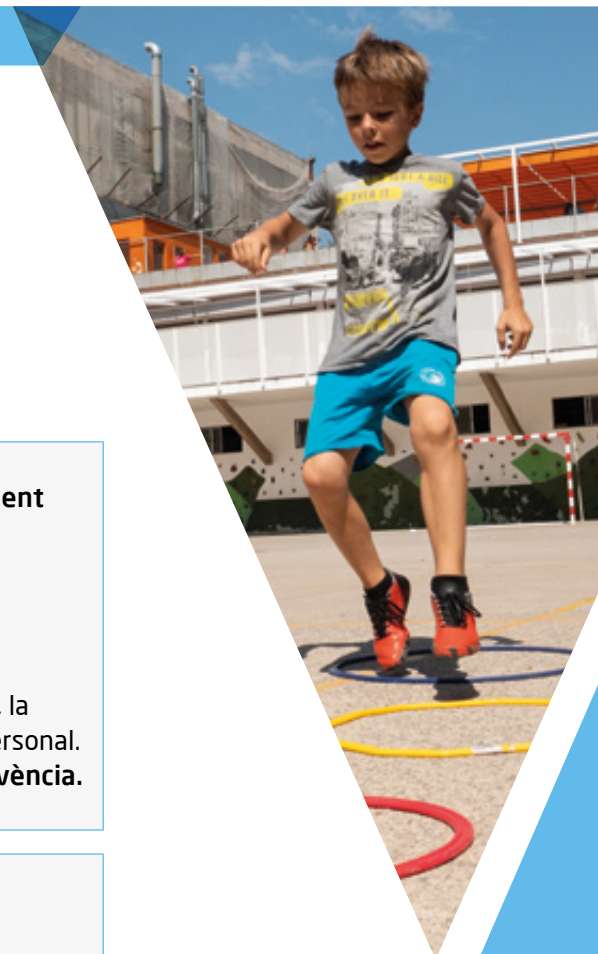
METODOLOGIA

- > Un cop hem plantejat els objectius a assolir per a cada etapa educativa, s'exposen a continuació els diferents **principis que CET10 considera necessaris** per garantir que el Casal d'estiu esdevingui un espai de qualitat educativa:



TIPOLOGIA D'ACTIVITATS

- > Esport col·lectiu, esport individual, esport d'implement, esport alternatiu i esport artístic.
- > Jocs d'aigua i remullades, activitats de lleure, assemblea setmanal amb els infants participants.



SORTIDES

Les sortides que proposem estan plantejades, tant pels nens i nenes d'infantil, com pels infants de primària amb l'objectiu de provocar diversió i emoció als infants amb un ampli ventall de possibilitats i propostes: tallers de creativitat, aigua, aventura, dinàmiques alternatives, aprenentatges significatius, coneixença d'entorns diferents...

Cada setmana realitzarem una sortida matinal a piscina.

Cada setmana realitzarem una excursió de tot el dia.

Farem un total de 3 sortides per l'entorn natural del parc de Collserola i 3 més a concretar segons els vostres interessos.

EXEMPLES DE SORTIDES:

- > Jardí Botànic de Barcelona: museuciencies.cat/el-nat/les-seus/jardi-botanic-de-barcelona/feg
- > Piscina del CEM Bac de Roda: http://bdr360.cet10.com/CAT/bac_de_roda.html
- > Parcs i jardins del voltant
- > Entorn natural del parc de Collserola: www.parcnaturalcollserola.cat/es/
- > The Indoor Jumping Club: theindoorjumpingclub.com



TIPOLOGIA DE SORTIDES

SORTIDES DE MATÍ SETMANALS

Cada setmana realitzarem una sortida matinal a piscines, tant *indoor*, com a l'aire lliure! Gaudirem d'activitats aquàtiques, remullades i d'instal·lacions que s'adaptin a les nostres activitats i necessitats.

A més, comptarem amb sortides innovadores, de caràcter lúdic i orientades a la cura de l'entorn i la natura.

EXEMPLES DE SORTIDES:

- > Piscina CEM Maresme: mrm360.cet10.com/CA/maresme.html
- > The Indoor Jumping Club: theindoorjumpingclub.com
- > Piscina CEM Bac de Roda: http://bdr360.cet10.com/CAT/bac_de_roda.html
- > Parcs i jardins del voltant



TIPOLOGIA DE SORTIDES

SORTIDES DE TOT EL DIA SETMANALS

Cada setmana realitzarem **excursions** de diferents tipologies, plantejades principalment per provocar **diversió i emoció** als infants amb un ampli ventall de possibilitats i propostes: tallers de creativitat, aventura, aigua, dinàmiques alternatives, aprenentatges significatius, coneixença d'entorns diferents...

Amb l'objectiu que els nens i les nenes coneguin, **aprenuin i gaudeixin en aquest dia.**

EXEMPLES DE SORTIDES:

- > Jardí Botànic de Barcelona: museuciencias.cat/el-nat/les-seus/jardi-botanic-de-barcelona/
- > Parc de Vall Paradís: www.terrassa.cat/activitats-al-parc-vallparadis
- > Parc de Gualba: www.parcdegualba.cat/ca/el-parc-mediambiental-de-gualba
- > Entorn natural del parc de Collserola: www.parcnaturalcollserola.cat/es/
- > Gorgs propers a Barcelona



PROCÉS D'INSCRIPCIÓ AL CASAL

La tramitació de les inscripcions al casal de la campanya d'estiu 2021 es podrà realitzar de la següent manera:

On-line

Un cop accediu a la pàgina d'inici del nostre web (cet10.com/campus-i-casals) **podreu consultar l'oferta d'activitats del Casal.**

Heu d'accedir-hi amb el vostre usuari i contrasenya. En cas de no tenir-ne, cal crear-los. Un cop fet això, **cal omplir les dades dels infants/joves, escollir l'activitat que voleu i seleccionar les setmanes, els torns i els serveis complementaris** (acollida matinal i/o acollida de tarda, en cas necessari).

Cal que ompliu el formulari amb totes les dades que es demanen, ja que la manca d'alguna d'aquestes informacions pot invalidar la inscripció.



PLA DE COMUNICACIÓ

Entesa la comunicació com un dels pilars per al bon desenvolupament i de qualitat del projecte de lleure, on intervenen diferents agents que disposen d'una influència directa sobre els infants i/o els joves, us presentem a continuació aquest pla de comunicació que es durà a terme, des de l'inici, fins a la finalització del casal d'estiu.

QUÈ COMUNICAREM?

Abans del casal

- > **Projecte** pedagògic
- > **Gestió d'ajuts i beques** de l'Ajuntament de Barcelona
- > **Sol·licitud de monitoratge de suport** a la inclusió
- > **Procés d'inscripció**
- > **Programacions del Casal**
- > **Què cal portar?**
- > **Funcionament del Casal**

Durant el casal

- > **Procés d'inscripció**
- > **Programacions del Casal**
- > **Què cal portar?**
- > **Funcionament del Casal**
- > **Fotografies i vídeos del Casal** (Galeria Flickr)
- > **Enquestes de satisfacció**
- > Possibles **canvis i modificacions**

Després del casal

- > **Fotografies i vídeos del Casal** (Galeria Flickr)
- > **Enquestes de satisfacció**
- > **Memòria del projecte**



PLA DE COMUNICACIÓ

COM COMUNICAREM?



REUNIONS AMB FAMÍLIES

Amb l'objectiu que tots els dubtes i inquietuds us quedin resolts, tant abans del casal, com durant la intervenció amb els infants i/o joves, es proposen reunions:

1a reunió.

Abans de la realització del casal (mes d'abril)

- > 1a reunió informativa del projecte, procediment d'inscripció i ajuts i beques de l'Ajuntament.
- > Informació del procediment de sol·licitud del monitor de suport.
- > Informació sobre el projecte pedagògic i centre d'interès.
- > Presentació de les sortides i excursions per setmanes.
- > Preus i descomptes del casal.

2a reunió.

Abans de la realització del casal (mes de maig)

- > Informació sobre funcionament i presentació de l'equip referent de monitoratge.
- > Presentació de les activitats programades i les sortides amb data tancada.
- > Informació del que "Cal Portar" el primer dia de casal.
- > Informació de la documentació obligatòria a presentar el primer dia de casal.

*Aquestes reunions es realitzaran o bé presencialment a l'escola, o bé, de manera telemàtica, segons les indicacions del Departament de Salut establertes en aquell moment.



PLA DE COMUNICACIÓ

COM COMUNICAREM?



WEB CET10.COM

Per nosaltres, la web de CET10 és una eina molt important de comunicació, ja que ens permet el següent:

Facilitar-vos la comunicació online amb nosaltres mitjançant el departament d'atenció a l'usuari de CET10 a través del **servei de xat disponible** a la web cet10.com.

També pots contactar amb nosaltres per aquestes vies:

Correu electrònic: info@cet10.com

Telèfon: 932 783 135

* L'atenció presencial queda restringida a casos molt concrets, identificats durant la consulta telemàtica prèvia.

Podreu gestionar consultes o avisos evitant així les trucades o venir presencialment. **Des de casa podreu gestionar inscripcions, fer canvis de dades o consultar preus, programacions i sortides del casal o campus.**



PLA DE COMUNICACIÓ



WHATSAPP

L'eina més ràpida i actual de comunicació, que permet als coordinadors i coordinadores dels nostres projectes, comunicar-se de manera efectiva amb vosaltres.

La coordinació del projecte d'estiu crea un grup de *WhatsApp* de famílies voluntàries (un referent per classe/grup) on comunica aspectes importants com entre d'altres:

Confirmació d'arribada al lloc de l'excursió/sortida.

Confirmació de tornada del lloc de l'excursió/sortida.

Confirmació d'enviament de correus electrònics de la coordinació cap a les famílies.

En cap cas s'ha d'utilitzar aquesta eina per:

Enviar **missatges publicitaris, polítics, esportius**, etc.

Iniciar **debats o discussions** que puguin generar malentesos.

Dirigir **queixes i/o solucionar conflictes**.

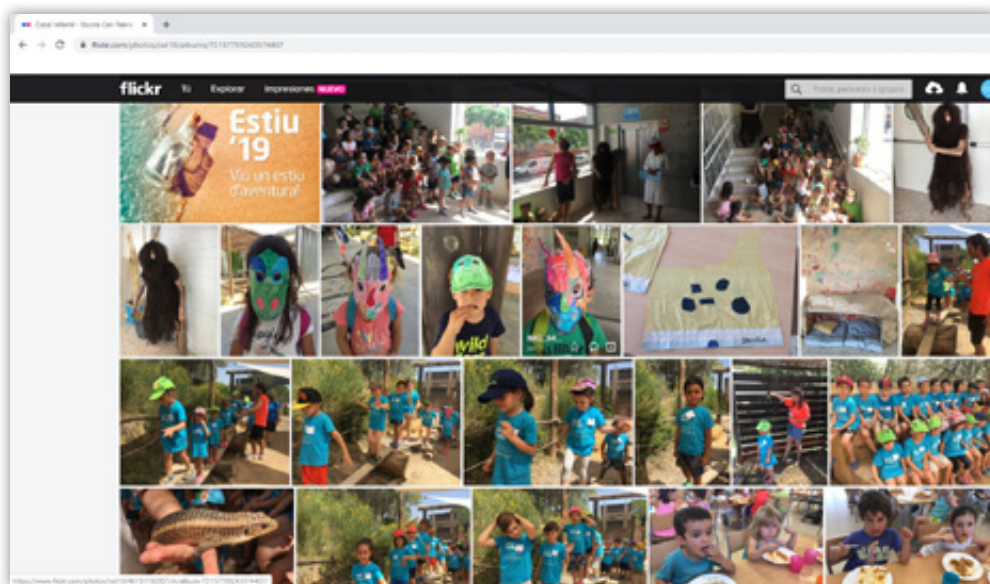


PLA DE COMUNICACIÓ



FLICKR

A través de CET10 i gràcies a la **galeria de fotografies que ens ofereix Flickr**, rebreu un enllaç per poder consultar les fotografies del dia als diferents casals i campus.



PLA DE COMUNICACIÓ



CORREU ELECTRÒNIC

Setmanalment la coordinació del projecte us enviarà la següent informació* via e-mail:

El que cal portar, amb tot el material necessari.

Programació amb les sortides indicades, tant matinals, com de tot el dia.

Notificacions i avisos importants a tenir en compte (modificacions de sortida per previsió de mal temps, activitat especial o necessitat de participació de les famílies).

*Aquesta informació s'enviarà prèviament a l'inici del casal.

PLA DE COMUNICACIÓ



CARTELLERIA

Per tal de fer accessible la informació del projecte, es pengen a les portes d'entrada de l'escola pòsters informatius.

- > El document específic de què cal portar
- > Avisos i notificacions
- > Programacions
- > Lona informativa



PREUS I DESCOMPTES

PREUS SETMANALS

Horaris

De 9:00 a 13:00 h	67,35 €
De 9:00 a 15:00 h	113,10 €
De 9:00 a 17:00 h	125,15 €

Tickets esporàdics per a dies puntuals

Dia esporàdic: **25,00 €**

- > Per a infants inscrits als Casals d'estiu 2021.
- > Ús màxim d'un dia a la setmana.
- > No vàlid per a dies de sortida.

Acollida: **3,00 € / dia**
5,00 € / setmana

Ampliacions

De 13:00 a 15:00 h	9,00 €
De 13:00 a 17:00 h	11,00 €
De 15:00 a 17:00 h	5,50 €

Descomptes no acumulables

5% de descompte per l'abonament íntegre de les 4 setmanes en el moment de la inscripció.

10% de descompte per la inscripció de 3 germans, les mateixes setmanes.



GESTIÓ DEL PERSONAL

DESCRIPCIÓ DE FUNCIONS I COMPETÈNCIES DEL LLOC DE TREBALL

A continuació, fem menció de les funcions dels diferents professionals que participaran en el projecte d'estiu.

Tasques i funcions pròpies del **monitor o monitora en pràctiques**

- > **Seguir les recomanacions de la coordinació** del casal (director/a de lleure).
- > **Arribar puntualment i mostrar-se responsable**, col·laborar activament i fer propostes.
- > Fer servir diferents tècniques tals com **l'animació i l'expressió**.
- > **Mostrar interès** i estar motivat/da.
- > Tenir en compte la **seguretat dels infants i joves** a l'hora de dur a terme qualsevol acció (posar mitjans per assegurar la prevenció de riscos).



GESTIÓ DEL PERSONAL

Tasques i funcions pròpies del **monitor o monitora**

1. Gestió de les activitats:

- > **Treballar els hàbits saludables, valors i actituds** corresponents a cada grup d'infants/joves.
- > **Intervenir directament en cas d'accident** i comunicar-ho a la coordinació.

2. Gestió de l'espai i del material:

- > **Preparar i recollir el material** i els espais necessaris per dur a terme les activitats.

- > **Tenir cura del material** i establir els mecanismes d'ordre.

3. Gestió de la uniformitat i la comunicació:

- > Fer el **seguiment de les incidències** i comunicar-les a la coordinació de l'equip.
- > **Assistir a les reunions convocades.**
- > **Portar roba còmoda i adient** per la realització de les diferents activitats.



GESTIÓ DEL PERSONAL

Tasques i funcions pròpies del/de la **coordinador/a (Director/a de lleure)**.

> **Gestió de l'equip de treball i funcionament:**

Crear l'equip (recerca i selecció) amb el suport de la coordinació pedagògica.

Rebre la **documentació** necessària per a la **contractació**, gestionar les altes del monitoratge i enviar-les a la coordinació pedagògica.

Presentar als monitors/es els seus companys i companyes.

Explicar-li el funcionament general del casal i els protocols establerts.

Revisar l'adequació de les programacions elaborades i proposades per l'equip de monitoratge.

Controlar la puntualitat de les activitats (horari previst), així com l'actitud de l'equip de monitoratge.

Motivar i/o col·laborar amb els monitors/es.

Donar-li un feedback als/a les monitors/es sobre les dinàmiques de grup (metodologia utilitzada, nivell de motivació, bon tracte amb companys/es, control dels grups, etc.).

Intervenir directament en cas d'accident i informar a la família i a la coordinació pedagògica.

Assegurar el compliment dels protocols d'higiene i seguretat del casal.



FORMACIÓ CURRICULAR DEL PERSONAL

Des de **CET10** es contempla que les figures que intervenen activament en el projecte de casal d'estiu ha de vetllar en tot moment, per una banda, per la seva **formació** inicial i també per anar formant-se constantment al llarg de la seva trajectòria professional.

Com a educadors/es, és necessari prendre consciència del **valor educatiu del lleure**, del paper que juga cada monitor/a i no perdre de vista que aquest paper està en interacció amb altres agents educatius.

L'equip humà que exercirà les tasques educatives al projecte d'estiu, **estarà format per:**

Coordindor/a pedagògic/a

- > Grau de Pedagogia
- > Grau de CAFE
- > Director/a d'Educació en el Lleure

Coordindor/a del projecte (director/a de lleure)

- > Director/a d'educació en el lleure
- > Grau en Pedagogia, CAFE, Magisteri, etc.
- > Grau Superior d'Esports i Tècnic de ROPEC

Equip de monitoratge

- > Monitor/a d'educació en el lleure
- > Cicle Superior d'Esports
- > Animadors/es socioculturals
- > Titulacions CAFE



CENTRE DE FORMACIÓ CET10

El centre de Formació CET10 és un centre adscrit al Departament d'Ensenyament com a centre formador de **graus mitjans i superiors esportius** i també imparteix **formació d'educació en el lleure**. Aquest centre és un dels pilars fonamentals de CET10 i **és d'on surten molts dels professionals que treballen amb nosaltres** en les diferents línies que tenim (centres d'oci i *fitness*, gimnasos a empreses, menjadors, esport escolar, seccions esportives, colònies i casals/campus).

Oferim formació en el lleure, l'esport, l'activitat física i l'animació sociocultural en **tres modalitats**:

Formació oberta

Cursos **dirigits** a totes aquelles **persones** que ja **treballen en una entitat d'educació** no formal o en el lleure i estan **interessades** a obtenir uns recursos i una **formació que millori la seva capacitat** per a la intervenció educativa, desenvolupant la seva feina de manera més rigorosa i eficaç.

Formació subvencionada

Persones en situació d'atur que vulguin formar-se professionalment, per tal d'accedir al mercat laboral (cursos subvencionats pel *Servei d'Ocupació de Catalunya i el Fons Social Europeu*).

Formació a mida

Una àmplia varietat de **programes de formació** adaptats a les **necessitats de les empreses i/o organitzacions**.



AJUTS ECONÒMICS A LES FAMÍLIES

CAMPANYA D'ESTIU

1 de 2

Per assegurar la participació dels infants/joves interessats en l'oferta, independentment de la capacitat econòmica de la seva família, **l'Ajuntament de Barcelona activa un ampli sistema de beques** adreçat a les unitats familiars que viuen i estan empadronades a Barcelona i que puguin justificar la necessitat d'un suport econòmic. **No hi ha cap limitació del nombre de places becaades per a cada activitat**, i s'atorgaran tants ajuts com el pressupost municipal destinat a aquest efecte o els recursos econòmics dels equipaments municipals organitzadors permetin. **Es becaran** (sempre amb el màxim d'una activitat per infant/jove), **un màxim de 10 dies als casals d'estiu i esportius i 14 dies** en el cas de les colònies, per a tots els infants/joves que visquin a la unitat familiar.

Els/les interessats/des a sol·licitar ajudes econòmiques hauran de:

- > Estar empadronats/des al municipi de Barcelona (es comprovarà la inscripció d'ofici per part de l'Ajuntament).

Aportar la següent documentació de manera telemàtica, mitjançant les indicacions de l'enllaç que trobareu a la web de cet10 (cet10.com) referent a la Campanya d'ajuts econòmics de l'Ajuntament de Barcelona:

- > **Formulari de sol·licitud de l'ajut**, degudament emplenada i sense abonar cap quantitat a compte.
- > **DNI de la persona sol·licitant** (pare, mare / tutor que realitza la inscripció).

- > **Llibre de família** on figura l'infant/jove que s'inscriu i el full dels progenitors. En el cas d'infants/joves nascuts fora del país, passaport de l'infant/jove o passaport del pare o de la mare on constin les dades de l'infant/jove o la fotocòpia de la partida de naixement del país originari.
- > **Declaració de renda de la unitat familiar:** original i còpia de la pàgina on consten els membres de la unitat familiar, del full resum de rendiments i deduccions, i document d'ingrés o devolució segellat per l'entitat bancària o la delegació d'hisenda corresponent. (Si en el full d'inscripció es fa constar l'autorització del sol·licitant perquè l'Ajuntament consulti les seves dades fiscals a l'agència tributària, no caldrà presentar aquest document).

AJUTS ECONÒMICS A LES FAMÍLIES

CAMPANYA D'ESTIU

2 de 2

- > **Certificat de separació o divorci** (original i còpia), on consti el pacte econòmic si s'escau.
- > **Certificat oficial de disminució de la Generalitat de Catalunya oficial** (només en cas que a la unitat familiar hi hagi un membre amb discapacitat).

En el cas que no hi hagi obligació de fer la declaració de renda és imprescindible presentar els documents que corresponguin:

- > **Certificat d'ingressos de pensió** de tots els membres de la unitat familiar en edat activa.
- > **El full de salari o certificat d'ingressos de pensió** de tots els membres en edat activa de la unitat familiar on viu l'infant.
- > La resolució com a beneficiari del **PIRMI** de la unitat familiar on viu l'infant.

- > En cas d'estar en **situació d'atur o de no declarar ingressos**, els membres de la unitat familiar en edat activa hauran de presentar el document acreditatiu (emès per l'OTG) on es consigna **si cobren subsidi d'atur**, com també la quantitat que perceben per aquest concepte.

- > **Declaració jurada dels ingressos no acreditables per cap organisme:** quantitat, concepte i persona que els rep.

- > **Un cop sapiguem els terminis per a poder formular les sol·licituds de beques econòmiques**, us informarem, tant a l'AMPA/AFA/AFI, com a la resta de famílies, per tal que tots els usuaris i usuàries de l'escola siguin coneixedors d'aquests descomptes.

On tramitar-ho:

- > De manera telemàtica, amb les indicacions que trobareu a la web: www.cet10.com

Dates per tramitar-ho:

Del 24 abril al 21 maig del 2021.

*Davant de qualsevol dubte referent a aquest procés, dirigir-se a:

- > Xat: disponible a la web cet10.com
- > Correu electrònic: info@cet10.com
- > Telèfon: 932 783 135

DIVERSITAT I INCLUSIÓ AL PROJECTE D'ESTIU

La inclusió dins el món educatiu té com a objectiu **generar un projecte on tots els i les alumnes**, tenint en compte les seves diferències, **puguin enriquir-se gràcies a la diversitat**, per així poder créixer junts/es. Per tal que la formació sigui fructífera per a tots els i les alumnes, **hi ha una figura clau**, la del/de la **monitor/a de suport**; aquella persona que **està en tot moment amb l'infant** que necessita sempre algú al seu costat, **ajudant, guiant i donant suport**.

MONITORATGE DE SUPORT A LA INCLUSIÓ

Totes les activitats que formen part de la campanya **han de garantir la inclusió de tots els infants i adolescents**.

Pel que fa a la **sol·licitud de monitoratge de suport per a la inclusió**, aquells **infants/joves** que resideixen i estiguin empadronats a Barcelona i que per la seva discapacitat **presenten unes especials dificultats d'inclusió podran sol·licitar un/a monitor/a de suport**.

Caldrà adjuntar el **certificat oficial de la discapacitat** de l'usuari/a i el full d'inscripció. **Caldrà** emplenar conjuntament amb CET10 el formulari de sol·licitud F7.

En el cas que es consideri necessari el monitoratge de suport, **l'Ajuntament es farà càrrec de la despesa** (seguint les referències laborals fixades en el conveni del sector del lleure), **garantint un màxim de 3 torns** per infant/jove i **valorant situacions excepcionals en funció del pressupost**.

On tramitar-ho:

De manera telemàtica, amb les indicacions que trobareu a la web: **www.cet10.com**

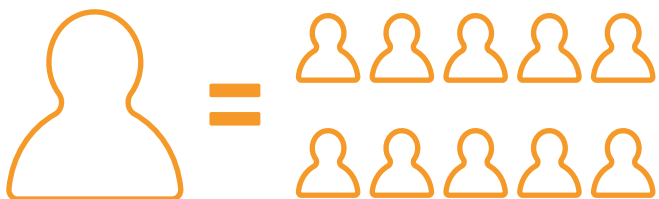
Dates per tramitar-ho:

Del 26 abril al 25 maig del 2021.

*Davant de qualsevol dubte referent a aquest procés, dirigir-se a:

- > Xat: disponible a la web cet10.com
- > Correu electrònic: info@cet10.com
- > Telèfon: 932 783 135

RÀTIOS AL PROJECTE D'ESTIU



Per poder dur a terme el projecte d'estiu amb la màxima qualitat i seguretat possible, des de CET10 organitzem els grups amb unes ràtios d'**1/10**, on un/a monitor/a és el responsable de 10 infants/joves. La ràtio està continguda en el decret 267/2016, específicament sobre rutes esportives, casals esportius i estades o campus esportius.

CET10 és una entitat formadora de nous i noves **monitores en el lleure**, això fa que els/les alumnes aprofitin les campanyes d'estiu per poder fer les seves **pràctiques reglades**. D'aquesta manera, al projecte d'estiu, a banda dels **monitors i monitores titulars**, comptarem amb el **suport extra**

de monitors/es en pràctiques que col·laboraran activament en la programació, execució i avaluació del programa d'activitats. Aquests monitors/es en pràctiques, en cap cas, compten com a ràtio.

A més, la **coordinació de l'escola (director/a de lleure)** queda **deslliurat/da del grup i no se'n responsabilitza directament**, pel que pot estar per tots els grups d'infants/joves i atendre les necessitats de les famílies i del casal, incloent, en tot moment, la correcta supervisió i gestió dels protocols d'higiene i seguretat marcats pel Departament de Salut.



QUÈ INCLOU LA PROPOSTA?

- 1. Adaptació del programa d'activitats a les necessitats i demandes dels infants.**
- 2. Monitoratge en pràctiques,** formant-se i donant suport a les diferents propostes d'activitats de lleure i esportives.
- 3. Suport i seguiment individualitzat** per part de l'equip de coordinació pedagògica de CET10.
- 4. Material necessari i a disposició per a les noves activitats i tallers** proposats des de CET10.
- 5. Gestió d'ajuts i beques** de l'Ajuntament de BCN.
- 6. Protocol d'accident, protocol en seguretat i higiene, protocol d'al·lèrgies i intoleràncies alimentàries.**
- 7. Assegurança de responsabilitat civil i d'accidents** que dona cobertura a cadascun dels infants/joves inscrits.
- 8. Traslats en autocar per l'alumnat** d'educació infantil i grans desplaçaments d'educació primària.
- 9. Director/a de lleure en contacte directe amb les famílies diàriament.** Deslliurat/da (de la supervisió d'un grup específic).
- 10. Una samarreta per a cada participant** cada dues setmanes d'inscripció.
- 11. Casal amb servei de menjador** a càrrec de l'empresa corresponent.
- 12. Les sortides programades,** tant de matí com de tot el dia.
- 13. Acompanyament telemàtic/telefònic** en el procés d'inscripció, de sol·licitud de beca, o de monitoratge de suport.



COLÒNIES CET10

PRIMÀRIA
2021

.....

CET 10[®]



Ajuntament de
Barcelona



COLÒNIES CET10 PRIMÀRIA

1 de 8

Les colònies de lleure de CET10 són una **activitat diferent** que aporta a l'infant una **experiència inoblidable**.

En elles, es formen **vincles positius** entre els i les **participants**, alhora que amb l'equip. A més, el fet de pernoctar fora de casa, **afavoreix** la seva **autonomia personal** i els hi permet **viure moments** que normalment no poden experimentar a altres projectes: activitats nocturnes, piscina cada dia, sopar i dormir amb els seus companys/es... tot això envoltat d'un **entorn natural i sa**, que

els ajuda a desconnectar de la seva rutina diària.

Centre d'interès: MÀGICLÀNDIA

Enguany els infants de primària es tornaran uns experts en la preparació de beuratges i en el llançament d'encanteris. Una setmana on la màgia i la sorpresa no faltaran mentre posen a prova la seva capacitat imaginativa i on algun personatge vindrà a fer-los la guitza i a posar-s'ho ben difícil, per tal d'assegurar-se que realment els infants es converteixin en uns/es mags/gues de categoria.



COLÒNIES CET10 PRIMÀRIA

2 de 8

Objectius

- > Fomentar **valors** com la solidaritat, l'empatia o l'amistat mitjançant la convivència amb els altres.
- > **Gaudir de la natura** i promoure el **respecte pel nostre entorn** i en favor de la sostenibilitat.
- > Afavorir l'acceptació i el compliment d'unes **normes bàsiques de convivència**.
- > Afavorir l'**autonomia personal** dels infants.
- > Crear un **entorn** on, a través del joc, **s'afavoreixi el desenvolupament integral** dels i de les participants.
- > Estimular l'**expressió de sentiments**.
- > Descobrir **noves formes d'entreteniment** a través d'activitats innovadores.
- > **Respectar** el dret a la diferència i la **diversitat**.
- > Potenciar l'assoliment de **noves habilitats**.



COLÒNIES CET10 PRIMÀRIA

3 de 8

Destinatari/s

Infants de **1r a 6è de primària**
(obertes a tothom).

Dates

Del **28 de juny al 02 de juliol**.

Reunions informatives

Primera quinzena de maig: 1a reunió general, adreçada a totes les famílies interessades en l'activitat.

Primera quinzena de juny: 2a reunió, adreçada a totes les famílies inscrites a l'activitat. Entrega de tota la documentació necessària: Fitxa de salut, document d'autorització de sortides i atenció mèdica, document de cessió de drets

d'imatge, política de privacitat, declaració responsable, carnet de vacunació (o, en tot cas, certificat mèdic que indiqui que no està vacunat), prescripció mèdica (en cas que l'infant s'hagi de medicar), fotocòpia de la targeta sanitària i rebut del pagament íntegre de l'activitat.

Ubicació i característiques de l'allotjament

Rocacorba de Sallent

Les colònies CET10 es desenvolupen a la casa de colònies Rocacorba de Sallent (El Collell), que es troba a la població de Santa Pau (Girona). La casa està construïda enmig de la natura, a la confluència entre les terres volcàniques de la Garrotxa i el Pla de l'Estany, on esclaten 150 hectàrees de verd i frondositat, boscos i rierols, espais amplis i magnífiques instal·lacions per a poder portar a terme activitats esportives i de lleure.



COLÒNIES CET10 PRIMÀRIA

4 de 8

Instal·lacions

La casa de colònies Rocacorba de Sallent, disposa de capacitat suficient per **acollir a un grup de 50 infants**. Consta d'espais diferenciats que aporten a l'estada moltes possibilitats d'activitat. A l'interior de l'edifici podem trobar la **planta baixa**, amb una sala d'estar amb llar de foc, una lavabo, un menjador i la cuina.

A la **primera planta** es troben les habitacions (4 de 10 places, 2 de 4 places, 1 de 6 places i 1 de 2 places), així com el bany (un d'ells ambo 6 dutxes i 2 lavabos i un altre ambo 2 dutxes y 2 lavabos).

Els seus **exteriors** consten d'una zona de trobada exterior amb bancs, un camp de futbol de gespa, una pista de bàsquet, una pista de de futbol i bàsquet amb una gran porxada, una capella, un menjador exterior, una zona de pícnic, una piscina de 200m² i diverses explanades.

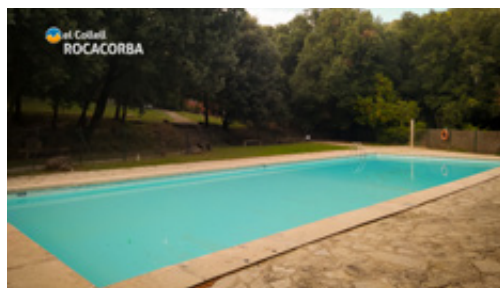
Totes les zones seran d'ús exclusiu per al nostre grup d'infants.



COLÒNIES CET10 PRIMÀRIA

5 de 8

Instal·lacions



COLÒNIES CET10 PRIMÀRIA

6 de 8

Pla d'activitats

	Dilluns 28 de juny	Dimarts 29 de juny	Dimecres 30 de juny	Dijous 1 de juliol	Divendres 2 de juliol
de 08:00 a 09:00 h	CONTROL GENERAL D'AUTOCARS	BON DIA + HIGIENE			
de 09:00 a 10:00 h	SORTIDA	ESMORZAR			
de 10:00 a 11:00 h	ESMORZAR + PUJADA A LES HABITACIONS	ACTIVITAT DIRIGIDA 2	EXCURSIÓ	ACTIVITAT DIRIGIDA 5	ACTIVITAT CONJUNTA + TANCAMENT DEL CENTRE
d'11:00 a 11:30 h		JOCS D'AIGUA I PISCINA			
d'11:30 a 12:00 h					ENTREGA SAMARRETES + FOTO
de 12:00 a 13:00 h	JOCS PRESENTACIÓ				
de 13:00 a 14:30 h	DINAR				
de 14:30 a 15:00 h	MALETA DE JOCS RELAXATS (PLASTILINA, POLSERES I COLLARETS, JOCS DE TAULA, DIBUIX I PINTURA, ESPAI DE LECTURA...)				BAIXEM LES NOSTRES PERTINENCES
de 15:00 a 17:00 h	ACTIVITAT DIRIGIDA 1	ACTIVITAT DIRIGIDA 3	ACTIVITAT DIRIGIDA 4	ACTIVITAT DIRIGIDA 6	PUJADA A L'AUTOCAR + TORNADA A BCN (ARRIBADA ENTRE LES 17:30 I LES 18:00 H APROX.)
de 17:00 a 17:30 h	BERENAR				
de 17:30 a 19:00 h	JOCS D'AIGUA I PISCINA				
de 19:00 a 20:15 h	DUTXES				
de 20:15 a 21:30 h	SOPAR				
de 21:30 a 22:00 h	REPRESENTACIÓ CENTRE D'INTERÈS				
de 22:00 a 23:30 h	PRESENTACIÓ DEL CENTRE D'INTERÈS + JOC DE NIT	JOC DE NIT (ROOM SCAPÉ) + VIVAC	NIT D'AVENTURES (RUTA D'ORIENTACIÓ NOCTURNA)	NIT DE DISCOTECA	
de 23:30 a 00:00 h	HIGIENE + BONA NIT				

COLÒNIES CET10 PRIMÀRIA

7 de 8

Tarifes

- > 5 dies / 4 nits: **273 €**

El preu inclou

- > **Reunions informatives i inscripcions** al centre i/o *on-line*.
- > **Gestió d'ajuts i beques** de l'Ajuntament de BCN.
- > **Assegurança de responsabilitat civil i accidents** que dona cobertura a cadascun dels infants inscrits.
- > Traslats en **autocar**.
- > **Informació** de les colònies: **al centre i a la web**.
- > Accés a les **fotografies** més rellevants del dia a la web, a través de la galeria Flickr.
- > **Director/a de lleure** en contacte directe amb les famílies.
- > **Monitors titulats** (ràtio 1/10).
- > Una **samarreta** de regal.
- > **Pensió completa** (emorzar, dinar, berenar i sopar), excepte el 1r i últim dia (veure programació).

Inscripcions

- > **On-line** a través de la [web de CET10](#).
- 1r pagament:**
abans del 31 de maig de 2021 = 136,50 €
(50% de l'import total).
- 2n pagament:**
de l'1 al 12 de juny de 2021 = 136,50 €
(50 % de l'import total).



COLÒNIES CET10 PRIMÀRIA

8 de 8

Normativa de l'activitat

- > Les **places** estan **limitades** a **50 participants**, es tindrà en compte l'ordre d'inscripció a l'activitat en cas de superar el límit de places.
- > La **data límit** per formalitzar la **inscripció** serà el **15 de juny de 2021**. Aquest dia, totes les famílies hauran d'haver lliurat la documentació pertinent a la coordinadora de les colònies. (L'entrega de documents es farà efectiva durant el calendari i horari establert per la coordinadora). **No pujarà cap infant a l'autocar si la documentació no ha estat entregada a temps.**
- > La **durada de l'activitat no està subjecte a canvis**, és a dir, no serà possible que els nens i nenes de primària realitzin un nombre inferior als 5 dies establerts.
- > Per a qualsevol **retorn econòmic** s'haurà d'haver abonat la quantitat íntegra de l'activitat i tramitar la baixa a les oficines de CET10 (rambla Guipúscoa, 23-25 baixos,3, Barcelona) abans del començament de la mateixa:
 - A.** Si es tramita 10 dies naturals abans del seu inici es retornarà el 60% de l'import final.
 - B.** Amb posterioritat a aquesta data es retornarà el 50%, només amb justificant mèdic on s'especifiqui la impossibilitat de realitzar l'activitat.



CET10[®]

MÉS DE 25 ANYS CREIXENT JUNTS

Coordinadora pedagògica: Sara Lurbe - slurbe@fundaciocet10.org - Rbla. Guipúscoa 23-25 baixos 3^a, Barcelona - cet10.com